

# Ersiger-Info

AKTUELLES AUS UNSERER GEMEINDE



**S. 3**

Einwohner-  
versammlung

**S. 9**

Aus dem  
Gemeinderat

**S. 38**

Veranstaltungs-  
kalender

# ÖFFNUNGSZEITEN GEMEINDEVERWALTUNG

## Reguläre Öffnungszeiten

Montag	08.00 – 11.30   14.00 – 18.00
Dienstag	ganzer Tag geschlossen
Mittwoch – Freitag	08.00 – 11.30   geschlossen

## Spezielle Öffnungszeiten

### Auffahrt

Donnerstag, 29. Mai 2025	ganzer Tag geschlossen
Freitag, 30. Mai 2025	ganzer Tag geschlossen

### Pfingstmontag

Montag, 9. Juni 2025	ganzer Tag geschlossen
----------------------	------------------------

### Bundesfeier

Freitag, 1. August 2025	ganzer Tag geschlossen
-------------------------	------------------------

## ERSCHEINUNG

Ausgabe Mai 2025

Nächste Ausgabe:  
November 2025

Redaktionsschluss:  
17. Oktober 2025

## KONTAKT

Gemeindeverwaltung  
Ersigen  
Tel. 034 448 35 35  
info@ersigen.ch

## HOMEPAGE

[www.ersigen.ch](http://www.ersigen.ch)

## DRUCK

Haller + Jenzer AG  
Burgdorf

## AUFLAGE

1'050 Exemplare

## VERTEILER

Alle Haushalte der  
Gemeinde Ersigen

## TITELBILD

Nicole Anliker

## INHALTSVERZEICHNIS

Editorial .....	2
Einwohnerversammlung.....	3
Aus dem Gemeinderat .....	9
Aus der Baukommission.....	11
Aus der Verwaltung.....	19
Vereine.....	23
Verschiedenes .....	30
Veranstaltungskalender .....	38

# EDITORIAL

Liebe Ersigerinnen und Ersiger

Dieses Editorial kommt in einer etwas anderen Form daher und bietet einen kleinen Rückblick über die sehr intensiven Monate seit dem Erscheinen der letzten Ersiger-Info.

Ende Oktober 2024 traf die Kündigung unserer bisherigen Geschäftsführerin Marianne Roos ein. Dem Personalausschuss war klar, dass wir dies als Chance nutzen, um die Aufstellung der Verwaltung zu überprüfen. Neu werden unsere beiden Sachbearbeiterinnen Yolanda Hungerbühler und Jasmin Schmitter die Stelle als Bauverwalterin respektive als Finanzverwalterin übernehmen. Zudem durften wir, aus einer Reihe von Bewerbungen, Christoph Haldimann per 1. Mai 2025 als Gemeindeschreiber anstellen. Die Vakanz überbrückten wir mit externer Hilfe, welche mit Hanspeter Keller und Petra Balmer bestens abgedeckt werden konnte.

Fast zur gleichen Zeit ist der Ressortleiter Bau ausgefallen, dessen Stellvertreter ich bin. Mit dem Start der Revitalisierung Oesch gab es bis heute etliche Sitzungen, welche anfangs wöchentlich und eher harzig waren. In der Zwischenzeit läuft es aber sehr gut, wie ihr eventuell auch bereits am Baufortschritt festgestellt habt. Seit dem 1. Mai 2025 ist neu Andreas Friedli als Gemeinderatsmitglied anstelle von Andreas Kunz tätig.

In der Schulkommission durften wir, nach der Demission von Evelyn Blaser, Nicole Müller als neues Schulkommissionsmitglied willkommen heissen.

Auch in Sachen Schulraumplanung ging Einiges. Nachdem eine Aufnahme der Bedürfnisse und des vorhandenen Platzangebotes gemacht wurde, geht es

nun in die Erarbeitung der zukünftigen Strategien. In diesem Zusammenhang ist auch der akute Platzmangel der Tagesschule ein grosses Thema. Eine Erweiterung in den bestehenden Schulräumen ist in absehbarer Zeit nicht möglich. Daher stand mehrmals zur Diskussion, mit einem Container oder mit Elementbauten neuen Raum zu schaffen. Im November 2024 kam uns dann zu Ohren, dass die Liegenschaft Schulstrasse 10 in Ersigen verkauft werden soll. Da wir keinen Kredit hatten, konnten wir an der Versteigerung nicht mitbieten. An der Gemeinderatssitzung vom 12. Dezember 2024 wurde klar, dass ein Kauf der Liegenschaft direkt neben dem Schulhaus eine nachhaltige und finanziell bessere Option darstellt. Nach diversen Verhandlungen mit dem Erwerber der Liegenschaft, konnten wir eine Kauf- und Sanierungslösung ausarbeiten. Für den Kredit benötigen wir die Zustimmung der Stimmberechtigten, welche wir an der kommenden Gemeindeversammlung einholen werden.

Im Weiteren steht die Ortsplanung kurz vor der letzten öffentlichen Bereinigungsphase. Die abschliessende Genehmigung ist vom Kanton Bern für das 2. Semester 2025 in Aussicht gestellt.

Wie ihr den vorausgehenden Punkten entnehmen könnt, fielen viele zusätzliche Sitzungen in allen möglichen Konstellationen an. Der grosse Dank gehört Allen, egal ob Gemeinderats- oder Kommissionsmitgliedern, der Verwaltung, den Handwerkern oder weiteren Beteiligten. Als Präsident ist es schön, ein solches Team zu haben, welches für unsere Gemeinde so flexibel ist und die Verantwortung für unsere Bevölkerung wahrnimmt. Danke!!

Ich wünsche euch nun viel Spass beim Durchlesen, um über die angeschnittenen Punkte noch mehr zu erfahren.

Urs Wälchli  
Gemeinderatspräsident



# EINWOHNER- VERSAMMLUNG

Die Gemeindeversammlung findet am Montag, 23. Juni 2025 um 20.00 Uhr, in der Turnhalle der Schulanlage Ersigen statt.

## Traktanden

### **1. Liegenschaft Schulstrasse 10, Ersigen**

Erwerb und einrichten als Tagesschule – Bewilligung Verpflichtungskredit

### **2. Generelle Entwässerungsplanung GEP**

Zustandsaufnahme private Hofdüngeranlagen – Bewilligung Verpflichtungskredit

### **3. Orientierungen des Gemeinderates**

### **4. Verschiedenes**

## Aktenauflage

Die Unterlagen zu den Traktanden liegen 30 Tage vor der Gemeindeversammlung, in der Zeit vom 22. Mai 2025 bis 23. Juni 2025, bei der Gemeindeverwaltung Ersigen zur Einsichtnahme auf. Zudem sind die Unterlagen auf der Homepage aufgeschaltet.

Beschwerden gegen Versammlungsbeschlüsse sind innert 30 Tagen nach der Versammlung schriftlich und begründet beim Regierungsstatthalteramt Emmental in Langnau i.E. einzureichen (Art. 63 ff Verwaltungsrechtspflegegesetz VRPG). Die Verletzung von Zuständigkeits- und Verfahrensvorschriften ist sofort zu beanstanden (Artikel 49a Gemeindegesetz GG; Rügepflicht). Wer rechtzeitige Rügen pflichtwidrig unterlassen hat, kann gegen Wahlen und Beschlüsse nachträglich nicht mehr Beschwerde führen.

Zur Gemeindeversammlung sind alle stimmberechtigten Einwohnerinnen und Einwohner, welche das 18. Altersjahr zurückgelegt und seit mindestens 3 Monaten Wohnsitz in der Gemeinde Ersigen haben, herzlich eingeladen.

Gemeinderat Ersigen

# TRAKTANDUM 1

## Liegenschaft Schulstrasse 10, Ersigen

### Erläuterungen / Ausgangslage

Im Kanton Bern sind die Gemeinden verpflichtet, ein Tagesschulangebot resp. -modul anzubieten, wenn dafür eine verbindliche Nachfrage besteht.

Die Tagesschule ist ein freiwilliges, familienergänzendes und gebührenpflichtiges Betreuungsangebot, welches ausserhalb der Unterrichtszeiten angeboten wird und die Eltern dabei unterstützt, Beruf und Familie zu vereinbaren. Tagesschulen werden durch Beiträge aus dem kantonalen Lastenausgleich mitfinanziert, erweitern den Lern- und Erfahrungsort Schule und bieten im Schulbetrieb neue Zusammenarbeitsformen und Zeitgefässe. Sie sind pädagogisch geleitet. Tagesschulen betreuen und fördern die Kinder zudem je nach Alter und Grad der Autonomie. Sie erleichtern die soziale Integration von Kindern und tragen zur Chancengerechtigkeit bei.

Die Einwohnergemeinde Ersigen führt seit einigen Jahren eine Tagesschule, in welcher ab einer Mindestzahl von fünf Kindergarten- und Schulkindern vor oder nach der obligatorischen Unterrichtszeit betreut werden.

Der Tagesschule Ersigen stehen heute 33m<sup>2</sup> im Obergeschoss der Schulanlage Ersigen zur Verfügung. Aufgrund der Grösse sind diese Räumlichkeiten für max. 8 SchülerInnen (4m<sup>2</sup> pro Kind) ausgelegt. Die heutige Tagesschule weist ein Flächendefizit von rund 153m<sup>2</sup> auf. Zudem ist die Tagesschule am heutigen Standort nicht barrierefrei zugänglich.

Die Raumproblematik ist seit längerem bekannt und Gegenstand der laufenden Schulraumplanung. Nun bietet sich für die Einwohnergemeinde Ersigen die Möglichkeit, die Liegenschaft an der Schulstrasse 10 in Ersigen zu erwerben. Die Liegenschaft eignet sich aufgrund ihres Standorts, ihrer Nähe zur Schulanlage Ersigen, ihrer Grösse, ihrer Raumaufteilung sowie ihrer Umgebung optimal für eine Tagesschule.



- Schulanlage Ersigen
- Liegenschaft  
«Schulstrasse 10, 3423  
Ersigen» und zukünftige  
Tagesschule



## Kosten

Der Kaufpreis der Liegenschaft beläuft sich auf CHF 780'000.00. Damit die Liegenschaft als Tagesschule genutzt werden kann, muss sie saniert werden. Die Sanierungsarbeiten umfassen die Bereiche Elektro, Sanitär, Wände, Böden, Fenster, Türen und Küche. Die Kosten basieren auf Unternehmerofferten und belaufen sich inkl. Mehrwertsteuern und Reserve auf gesamthaft CHF 210'000.00.

Kaufpreis	CHF	780'000.00
Sanierungskosten	CHF	210'000.00
<hr/>		
Erforderlicher Verpflichtungskredit	CHF	990'000.00

## Finanzierung

Nach Art. 58 der kantonalen Gemeindeverordnung ist das beschlussfassende Organ (Gemeindeversammlung) bei Beschlüssen, die unmittelbar oder zu einem späteren Zeitpunkt mit Aufwendungen oder Erträgen der Gemeinden verbunden sind, vorgängig über die Kosten, die Folgekosten, die Finanzierung und die Auswirkungen auf das Finanzhaushaltgleichgewicht zu orientieren.

Die Finanzierung des Liegenschaftskaufs und der Sanierungsarbeiten erfolgt zulasten der Investitionsrechnung 2025. Die Nettoinvestitionen sind ins Verwaltungsvermögen zu überführen und entsprechend den gesetzlichen Vorgaben zulasten der Laufenden Rechnung abzuschreiben. Aufgrund der aktuellen Liquidität der Gemeinde sind für den Kaufpreis Fremdmittel erforderlich. Die entsprechenden Passivzinsen gehen zulasten der Laufenden Rechnung wie auch die wiederkehrenden Kosten für die Sachversicherungen und den Unterhalt im geschätzten Umfang von gesamthaft rund 2,5% der Investitionskosten. Demgegenüber fallen die Kosten des heutigen Tagesschulstandortes in der Schulanlage Ersigen weg. Zudem entfallen die Investitionen für die Tagesschule im Rahmen der laufenden Schulraumplanung.

Nach den Ergebnissen der rollenden Finanzplanung kann die Tragbarkeit des Liegenschaftserwerbs bejaht werden. Das Finanzhaushaltgleichgewicht der Gemeinde ist nicht gefährdet.

Nach Ansicht des Gemeinderates steht der Erwerb der Liegenschaft Schulstrasse 10 und die Einrichtung für die Tagesschule im öffentlichen Interesse. Neben der Entlastung der Schulraumplanung bietet der Hauskauf im Vergleich zu einer Containerlösung auch klare Vorteile bezüglich Werterhalt und Nachhaltigkeit.

## Antrag des Gemeinderates

Der Einwohnergemeindeversammlung vom 23. Juni 2025 wird beantragt, für den Erwerb der Liegenschaft «Schulstrasse 10, 3423 Ersigen» sowie für deren Sanierung einen Verpflichtungskredit von brutto CHF 990'000.00 zu bewilligen.

# TRAKTANDUM 2

## Generelle Entwässerungsplanung GEP

### Erläuterungen / Ausgangslage

Das Gewässerschutzgesetz respektive die Gewässerschutzverordnung des Bundes regeln den Umgang mit Abwasser und mit Stoffen, welche potenziell die Umwelt und das Trinkwasser verunreinigen können. Gestützt auf diese Bestimmungen sind die Gemeinden verpflichtet, einen Generellen Entwässerungsplan (GEP) zu erstellen, in welchem alle relevanten Anlagen (Abwasserleitungen, Anschlüsse, Private Abwasserleitungen, Strassenentwässerungen, Güllegruben und weitere Anlagen) aufgeführt sind. Der GEP ist in verschiedene Teilbereiche gegliedert, welche periodisch nachgeführt und überprüft werden. Ein Teilbereich umfasst die Zustandsaufnahme der privaten Abwasseranlagen (ZpA). Diese ZpA ist in der Umsetzungsphase. Ein weiterer Teilbereich ist die Zustandsuntersuchung der Hofdüngeranlagen (ZpA-HDA). Dieser Bereich umfasst die Güllegruben und Schwemmkanäle, welche der Landwirtschaft wie auch der Hobbytierhaltung dienen. Mistplätze gelten ebenfalls als Lagereinrichtungen für Hofdünger. Sie sind jedoch nicht Gegenstand der flächendeckenden Zustandsaufnahme. Der bauliche Zustand von Mistplätzen wird im Rahmen der Gewässerschutzkontrollen auf Landwirtschaftsbetrieben gemäss der Verordnung über die Koordination der Kontrollen auf Landwirtschaftsbetrieben (VKKL) geprüft.

Es werden nur Hofdüngeranlagen untersucht, welche älter als 10 Jahre sind. Das Amt für Wasser und Abfall führt die Fachapplikation IGEL (Informationssystem Gewässerschutz in der Landwirtschaft). Darin sind sämtliche bekannte Lagereinrichtungen für Hofdünger und Betriebsstandorte erfasst. Diese Daten dienen der Gemeinde als Grundlage für die flächendeckende Aufnahme der Lagereinrichtungen. Betreiber von Lagereinrichtungen, für welche im IGEL keine Daten betr. Hofdüngeranlagen vorhanden sind (u.a. Hobbytierhalter), wurden von der Gemeindeverwaltung schriftlich aufgefordert, Auskunft bezüglich ihrer Hofdüngeranlagen zu geben.

Mit Beschluss vom 13. März 2023 hat der Gemeinderat Ersigen die Infragon Ingenieure AG mit der Ausarbeitung eines Konzepts für die Untersuchung der Hofdüngeranlagen beauftragt. Dieses wurde am 1. April 2025 vom Amt für Wasser und Abfall des Kantons Bern genehmigt. Aufgrund der Anzahl Landwirtschaftsbetriebe resp. Hofdüngeranlagen ist eine Etappierung in den nächsten vier Jahren vorgesehen. Die Gemeinde Ersigen wird die betroffenen resp. interessierten Landwirte und Hobbytierhalter anlässlich einer Informationsveranstaltung im Herbst 2025 ausführlich über die Durchführung der Zustandsaufnahmen ihrer Hofdüngeranlage informieren. Die ersten Untersuchungen sind ab Frühling 2026 vorgesehen.



## Kosten

Die Investitionskosten für die Untersuchung der Hofdüngeranlagen setzen sich wie folgt zusammen:

	Anzahl Landwirtschaftsbetriebe	Güllengruben	Kostenschätzung in CHF
Landwirtschaftsbetriebe mit HDA-Angaben	59	222	210'000.00
Landwirtschaftsbetriebe ohne HDA-Angaben	33	5	10'000.00
<b>Total</b>	<b>92</b>	<b>227</b>	<b>220'000.00</b>
Unvorhergesehenes			10'000.00
<b>Gesamttotal (inkl. MwSt.)</b>			<b>230'000.00</b>

Der erforderliche Kreditbetrag beläuft sich auf CHF 230'000.00 (brutto). Der Kreditbeschluss liegt in der Kompetenz der Stimmberechtigten an der Gemeindeversammlung (Art. 5 Abs. 1 Bst. c OgR).

Gemäss Richtlinie für die flächendeckende Zustandsaufnahme von Lagereinrichtungen für Hofdünger wird das vorliegende Projekt mit einem Pauschalbeitrag von CHF 500.00 pro Güllegrube durch den Kanton Bern subventioniert. Bei 222 Güllegruben ergibt dies einen Projektbeitrag von CHF 113'500.00, wodurch sich die Gemeindeinvestitionen netto auf rund CHF 116'500.00 belaufen werden.

## Antrag des Gemeinderates

Der Einwohnergemeindeversammlung vom 23. Juni 2025 wird beantragt, für die Untersuchung der Hofdüngeranlagen einen Verpflichtungskredit von brutto CHF 230'000.00 zu bewilligen.



# AUS DEM GEMEINDERAT

## Finanzgeschäfte – Jahresrechnung 2024

### **Ergebnis**

Die Jahresrechnung 2024 der Gemeinde Ersigen schliesst im Allgemeinen Haushalt (Steuerhaushalt) mit einem Ertragsüberschuss von CHF 246'896.52 ab. Budgetiert war ein ausgeglichenes Ergebnis. Im Gesamthaushalt resultiert ein Ertragsüberschuss von CHF 244'293.42. Die Besserstellung gegenüber dem Budget beträgt somit CHF 354'763.42.

### **Der Gemeinderat Ersigen gibt gestützt auf Art. 27 des Organisationsreglement (OgR) folgenden Beschluss bekannt:**

Der Gemeinderat hat an seiner Sitzung vom 28. April 2025 die Jahresrechnung 2024 genehmigt und unterstellt die Jahresrechnung nach der Revision durch die ROD Treuhand AG vom 12. Juni 2025 dem fakultativen Referendum.

### **Publikation Anzeiger und öffentliche Auflage**

Die Jahresrechnung 2024 wird, unter Vorbehalt des positiven Revisionsberichts, im Anzeiger Nr. 25 vom 19. Juni 2025 publiziert und während der Referendumsfrist von 30 Tagen, d.h. vom 19. Juni 2025 bis 21. Juli 2025 in der Gemeindeverwaltung öffentlich aufgelegt. Zudem kann die Jahresrechnung 2024 auf der Homepage eingesehen werden.

## Finanzgeschäfte – Budget 2025

Die Gemeindeversammlung vom 3. Dezember 2024 nahm von der Finanzplanung 2025 – 2029 Kenntnis. Das Budget 2025 wurde mit einem Aufwandüberschuss im Gesamthaushalt von CHF 272'190.00 und im allgemeinen Haushalt mit einem Aufwandüberschuss von CHF 218'090.00 einstimmig genehmigt. Die Steueranlage bleibt mit 1.7 Einheiten unverändert. Der Bilanzüberschuss (Eigenkapital) weist aktuell einen Bestand von rund 4.1 Millionen Franken oder rund 14 Steuerzehnteln auf. Der Liegenschaftssteueransatz bleibt unverändert bei 1,2 ‰ des amtlichen Wertes.

## Neubauprojekt «Härzschlag Moos» des Sportclub Ersigen

Der Gemeinderat unterstützt das Vereinsprojekt und hat dem Sportclub eine finanzielle Unterstützung im Gesamtbetrag von CHF 250'000.00 in Aussicht gestellt. Vorgesehen ist ein à Fonds perdu Betrag von CHF 100'000.00 und ein zinsloses, rückzahlbares Darlehen mit einer Laufzeit von 20 Jahren von CHF 150'000.00. Diese Mitfinanzierung unterliegt dem fakultativen Referendum. Der Gemeinderat wird zu gegebener Zeit die entsprechende Publikation im amtlichen Anzeiger veranlassen.

## Neuzuzügeranlass 2025

Turnusgemäss findet alle zwei Jahre ein Neuzuzüger/innen Anlass statt. Der Anlass findet am Sonntag, 24. August 2025 ab 09.00 Uhr im Rahmen eines Brunches statt. Die Einladungen folgen zu gegebener Zeit.

## Personelle Wechsel

### **Gemeinderat**

Aus gesundheitlichen Gründen hat Gemeinderat Andreas Kunz per 1. März 2025 als Gemeinderat und den damit verbundenen Mandaten und Aufgaben demissioniert. Mit grossem Bedauern hat der Gemeinderat den Rücktritt zur Kenntnis genommen und Andreas Kunz mit bestem Dank für die in den letzten fünf Jahren als Ressortvorsteher Bau geleistete Arbeit verabschiedet.

Im Proporzwahlverfahren treten an die Stelle austretender Mitglieder grundsätzlich die Ersatzleute der Wählergruppe. Die Wahlliste der SVP verzeichnet keine Ersatzpersonen, der Partei steht für die Ergänzungswahl jedoch das alleinige Vorschlagsrecht zu. Von diesem machte die SVP Ersigen Gebrauch und nominierte Andreas Friedli, Landwirt/Unternehmer, Schulweg 4, Niederösch. Der Gemeinderat hat Andreas Friedli per 1. Mai 2025 als neues Mitglied des Gemeinderates Ersigen bestätigt. Andreas Friedli übernimmt von seinem Vorgänger das Ressort Bau.

### **Schulkommission**

Per Ende 2024 ist Frau Evelyn Blaser, Niederösch als Mitglied der Schulkommission zurückgetreten. An ihrer Stelle wählte der Gemeinderat Frau Nicole Müller, Niederösch, als neues Kommissionsmitglied.

### **Gemeindeverwaltung**

Geschäftsleiterin Marianne Roos hat eine berufliche Herausforderung in einer anderen Gemeinde angenommen und die Gemeindeverwaltung Ersigen Ende Januar 2025 verlassen. Der Gemeinderat nahm die Vakanz zum Anlass, die Verwaltungsstrukturen zu überprüfen und die Gemeindeverwaltung neu in die Abteilungen Gemeindeschreiberei, Bauverwaltung und Finanzverwaltung aufzugliedern.

Als Gemeindeschreiber, Leiter der Gemeindeschreiberei und Personalchef, konnte per 1. Mai 2025 Christoph Haldimann angestellt werden. Auf den gleichen Zeitpunkt wurden Yolanda Hungerbühler als Bauverwalterin und Jasmin Schmitter als Finanzverwalterin gewählt. Ihnen wird die fachliche Verantwortung der Abteilungen Bau bzw. Finanzen übertragen.

# AUS DER BAUKOMMISSION

## Informationen über die Ablesung von Wasserzählern / Einreichung der Ablesekarten

Jeweils im Herbst erhalten die Liegenschaftseigentümer die Ablesekarten. Die Eigentümer sind für das Ablesen und Melden des Zählerstandes selbst verantwortlich. Sie ergänzen die Karte mit dem aktuellen Zählerstand und retournieren sie an die Gemeinde. Dieses Vorgehen hat sich bewährt, die meisten Zählerkarten kommen fristgerecht zurück. An dieser Stelle besten Dank dafür.

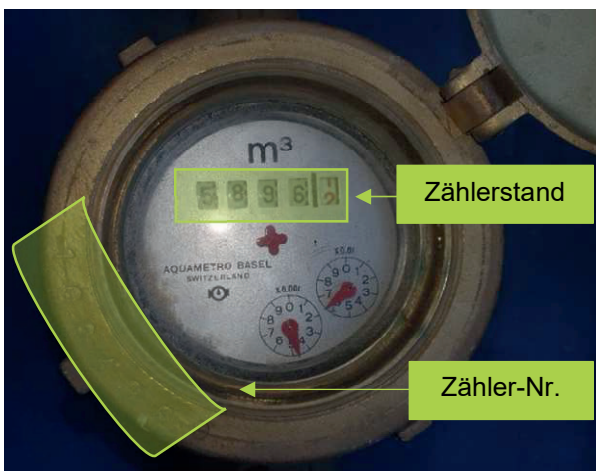
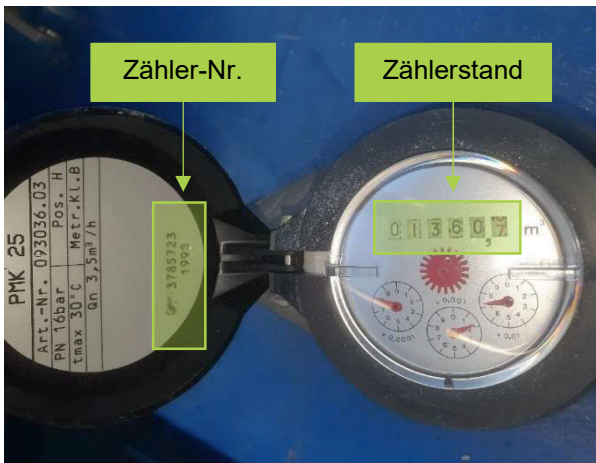
Die Wasserzähler sind mechanische Armaturen, welche regelmässig kontrolliert und nötigenfalls erneuert werden müssen. Aus diesem Grund wird jeder Zähler rund alle fünf Jahre vom Brunnenmeister kontrolliert. Die Geräte werden in der Regel frühzeitig ausgetauscht. Somit ist gewährleistet, dass die angezeigten Werte dem effektiven Verbrauch entsprechen. Die Kontrolle dient ebenfalls dem frühzeitigen Erkennen von allfälligen Lecks, wodurch ein möglicher Wasserverlust frühzeitig erkannt werden kann. Damit werden auch Kosten eingespart.

Die Einwohnergemeinde Ersigen ist in fünf verschiedene Ableserouten eingeteilt. Der Brunnenmeister überprüft jeweils zwischen September und Oktober ein Gebiet. Damit er die Kontrollen durchführen kann, muss dem Brunnenmeister Zugang zum Wasserzähler gewährt werden. Dieser kann sich auf Verlangen hin gerne ausweisen.

Die Wasserzähler, welche für die Gebührenverrechnung abzulesen sind, befinden sich in der Regel bei den Hauptleitungen der Wasserversorgung der Liegenschaft. Zu den Ausnahmen zählen die Nebenwasserzähler wie zum Beispiel bei Ställen oder von Gartenventilen, bei welchen das Abwasser nicht in die ARA fliesst.

Im Jahr 2024 betrug der Wasserverbrauch im Dorfteil Ersigen rund 100'246m<sup>3</sup>. In Niederösch waren es 20'572m<sup>3</sup> und in Oberösch 5'931m<sup>3</sup>, was ein Total von 126'749m<sup>3</sup> gibt. Die Gemeindeverwaltung sowie der Brunnenmeister bedanken sich bei der Bevölkerung für ihren Beitrag zu einem reibungslosen Ablauf.

In der Gemeinde Ersigen sind drei verschiedene Arten von Wasserzählern vorhanden. Die meisten dieser Wasserzähler haben einen schwarzen oder grauen Deckel.



## NOTFALLNUMMER BEI LEITUNGSBRUCH

Verdacht auf einen Wasserleitungsbruch besteht, wenn:

- ständige Fliessgeräusche hörbar sind.
- Wasseraustritt im Gebäude oder ausserhalb eines Gebäudes beobachtet wird.
- bei trockenem Wetter die Strasse stellenweise feucht ist.

Bei Verdacht auf einen Wasserleitungsbruch bitten wir Sie um eine sofortige Benachrichtigung an den zuständigen Brunnenmeister.

Ersigen & Oberösch  
Niederösch

Peter Gerber  
Baumberger Daniel

Tel. 079 335 90 77  
Tel. 079 382 31 27

## E-Zigaretten korrekt entsorgen

Der Verkauf von E-Zigaretten hat in den letzten Jahren in der Schweiz stark zugenommen. Durchschnittlich werden jedes Jahr 10 Millionen Vapes in die Schweiz importiert. Die meisten davon landen im Abfall statt im Recycling. Dies, obwohl E-Zigaretten elektrische Geräte sind und fachgerecht entsorgt werden müssen. Denn E-Zigaretten enthalten Batterien, die bei unsachgemässer Entsorgung der Umwelt schaden können.

Ausgediente E-Zigaretten können ganz einfach **an jeder Verkaufsstelle** von E-Zigaretten kostenlos zurückgegeben werden, egal, ob diese dort gekauft wurden oder neue gekauft werden. Denn E-Zigaretten unterliegen als elektrische Geräte der Verordnung über die Rückgabe, die Rücknahme und die Entsorgung elektrischer und elektronischer Geräte (VREG).

Alternativ können E-Zigaretten auch kostenlos an einer **Sammelstelle für Elektrogeräte** abgegeben werden. Die Sammelstellen lassen sich unter [www.recycling-map.ch](http://www.recycling-map.ch) finden.

Neu können die gebrauchten E-Zigaretten auch **per Post** ins Recycling überführt werden. Die dafür notwendigen Sammelbags können kostenlos unter [www.vape-recycler.ch](http://www.vape-recycler.ch) bestellt werden. Die vollen Sammelbags können anschliessend im Briefkasten zur Abholung durch die Post deponiert werden.



## Baubewilligungen

Die Baukommission Ersigen und das Regierungsstatthalteramt Emmental haben in der Zeit vom 1. Oktober 2024 – 31. März 2025 folgende Baubewilligungen erteilt:

Bauherrschaft	Objekt	Bauvorhaben
Bader Denise	Rain 9 3424 Oberösch	Erstellen einer Sitzplatzüberdachung
Begert André und Christa	Grabenweg 11 3423 Ersigen	durch Brand unbenutzbaren Anbau abreissen und neuer, erweiterter Anbau erstellen, zusätzlicher Wohnraum für die Wohnung im Obergeschoss schaffen
Bütikofer Jürg	Grabenweg 13 3423 Ersigen	Abbruch Gartenzelt, Neubau Gartenhaus mit Vordach (nicht isolierter und beheizter Holzbau)
Erbengemeinschaft Kessler - Müller	Birkenweg 5 3423 Ersigen	Ersatz der innen aufgestellten Luftwärmepumpe durch eine aussen aufgestellte Wärmepumpe nur für Heizbetrieb
Heuberger Fritz und Ursula	Dorfstrasse 60 3423 Ersigen	Ersatz der alten Dachbedeckung (Ziegel/Eternit) durch Eternit in Schieferoptik
Janitsch Holzbau AG	Rumendingenstrasse 8 3423 Ersigen	Bau eines Carports auf dem bestehenden Vorplatz
Krasniqi Florim	Birkenweg 5 3424 Oberösch	Neuer Wasseranschluss
Marti Rita	Weissensteinweg 13 3423 Ersigen	Anbau Lamellenpergola
Massivbau Immobilien AG	Oeschstrasse 2 3424 Niederösch	Einbau eines holzbefeuerten Pizzaofens mit Kaminabgang
Menzi Karin	Oeschstrasse 6 3424 Niederösch	Ersatz von 2 Fenstern
Roth Daniel und Rahel	Rumendingenstrasse 21 3423 Ersigen	Rückbau teilweise Obergeschoss mit neuem Aufbau von Ober- und Dachgeschoss. Ersetzen der Ölheizung mit aussen aufgestellter Wärmepumpe Luft
Studer Martin	Mühlehalde 6 3424 Niederösch	Ersetzen der bestehenden Ölheizung durch eine aussen aufgestellte Luft-Wasser-Wärmepumpe
Sunspirit LLC	Flueweg 5 3423 Ersigen	Um- und Ausbau der bestehenden Scheune und Dachgeschoss, Einbau von 2 Flachdachgauben und 6 Lichtfelder, Neubau Sitzplatz mit Brücke, neue PV- Aufdachanlage



## Revitalisierung Oesch

Anlässlich der Urnenabstimmung vom 15. Mai 2022 haben die Stimmberechtigten der Einwohnergemeinde Ersigen dem Verpflichtungskredit von brutto CHF 1'950'000.00 für die Revitalisierung Oberlauf Oesch zugestimmt.

Seither ist viel Wasser die Oesch hinuntergeflossen. Unzählige Abklärungen wurden getroffen, viele Sitzungen abgehalten, zahlreiche Verhandlungen geführt, etliche Bewilligungen eingeholt. Wer sich allerdings nicht regelmässig mit diesem Projekt befasst, kann sich wahrscheinlich nicht mehr allzu gut an die Abstimmungsvorlage aus dem Jahr 2022 erinnern.

Das Projekt beinhaltet den Ausbau und die Revitalisierung des Gewässerabschnittes «Oberlauf Oesch». Der Projektperimeter beginnt oberhalb der Überdeckung Fabrikareal Rössler AG und endet bachaufwärts an der Bütikofenstrasse bei der Gemeindegrenze Ersigen / Kirchberg. Auf einer Gesamtlänge von rund 990 Metern sollen folgende Massnahmen realisiert werden:

- Festlegung neue Gewässerraumbreite von 18m
- Neugestaltung Einleitung Überdeckung Fabrikareal
- Absetzbereich oberhalb Überdeckung Fabrikareal
- Werkleitungsumlegung Elektroversorgung
- Schaffung neuer Amphibienteich
- Neue Wellstahlrohrdurchlässe
- Biberschutz und neuer Kunstbau
- Versetzung bestehender Uferweg
- Aufhebung und Urbanisierung alter Bürgerweg

Wer sich gerne noch einmal ausführlich über die einzelnen Massnahmen im Detail und deren Ziele informieren will, findet auf unserer Homepage Unterlagen zu diesem Projekt.



## EINLADUNG TAG DER OFFENEN BAUSTELLE

Die Einwohnergemeinde Ersigen lädt die Bevölkerung ganz herzlich ein, die Baustelle Revitalisierung Oberlauf Oesch zu besichtigen.

Samstag, 14. Juni 2025, 10.00 Uhr bis 15.00 Uhr,  
Schützenhaus Ersigen

Im Rahmen dieses Anlasses können sich Interessierte vor Ort einen Eindruck über die seit dem 10. Februar 2025 laufenden Bauarbeiten machen, sich an diversen Informationsständen informieren lassen sowie Fragen stellen.

Die Veranstaltung findet im Freien und bei jeder Witterung statt. Eine Anmeldung ist nicht erforderlich. Im Anschluss an den Rundgang werden Ihnen eine Grillbratwurst sowie Getränke offeriert («äs het solangs het»). Wir bitten Sie, die Parkplätze beim Schützenhaus Ersigen zu benutzen.

Der Gemeinderat und die Baukommission Ersigen freuen sich auf zahlreiche Besucherinnen und Besucher, spannende Gespräche sowie einen geselligen Anlass.

## Projekt «Sanierung Dorfstrasse Ersigen»

Am 19. August 2024 erfolgte der Baustart der letzten Etappe im Rahmen des Sanierungsprojekts «Dorfstrasse Ersigen». Im Rahmen dieser Bauausführungen wurde die Tragschicht erneuert sowie Schächte und Schieber ausgewechselt. Die Arbeiten kamen ohne grössere Zwischenfälle voran, sodass die Bauarbeiten vor dem grossen Schnee am 21. November 2024 soweit abgeschlossen werden konnten.



Ausstehend sind der Deckbelageeinbau sowie die Anbringung der Strassenmarkierungen. Die Strassenmarkierungen werden voraussichtlich im Verlauf des Sommers / Herbsts 2025 angebracht.

## VERKEHRSSPERRUNG UND BEHINDERUNG INFOLGE EINBAU DECKBELAG

Der Deckbelag zwischen der Verzweigung Gemeindehaus und der Liegenschaft Dorfstrasse 52 wird in der Kalenderwoche 25 eingebaut. Der Strassenabschnitt zwischen der Verzweigung Gemeindehaus und der Liegenschaft Dorfstrasse 52 bleibt somit vom

**Dienstag, 17. Juni 2025, 5.00 Uhr,  
bis Mittwoch, 18. Juni 2025, ca. 5.00 Uhr  
für jeglichen Verkehr gesperrt.**

Folglich werden auch die Zu- resp. Wegfahrten entlang des besagten Strassenabschnittes gesperrt sein. Fahrzeuge, welche während dieser Zeit zur Verfügung stehen müssen, sind bis spätestens am Dienstag, 17. Juni 2025, um 5.00 Uhr, aus dem vorgängig erwähnten Perimeter zu bringen. Die Fahrzeuge können während dieser Zeit bei der Schulanlage Ersigen sowie entlang der Schürgasse abgestellt werden.

Zu Fuss ist die Zugänglichkeiten zu den angrenzenden Liegenschaften gewährleistet.

Von der Sperrung wird auch der Busbetrieb betroffen sein. Es wird zu einer örtlichen Verschiebung der Bushaltestellen «Gemeindehaus» sowie «Rudswil» kommen. Die gewohnten Abfahrtszeiten werden jedoch gewährleistet sein. Die Bushaltestelle «Unterdorf» kann während der Sperrung nicht angefahren werden. Ausführlichere Informationen seitens der Busland AG werden an den jeweiligen Haltestellen zu entnehmen sein.

Bei schlechter Witterung verschieben sich die Arbeiten um einen Werktag. Die Gemeindeverwaltung Ersigen wird in diesem Fall auf ihrer Homepage entsprechend informieren.





- Gesperrter Projektperimeter
- Parkmöglichkeit

# AUS DER VERWALTUNG

## Neuer Gemeindeschreiber – Christoph Haldimann

Mein Name ist Christoph Haldimann, ich bin 47 Jahre alt und lebe mit meiner Ehefrau in Heimiswil. Ich bin in Burgdorf aufgewachsen und lebe seither in der Umgebung. Nach meiner KV-Ausbildung habe ich über 15 Jahre beim Kanton Bern gearbeitet und habe vor 8 Jahren meine Karriere in der Gemeindeverwaltung zusammen mit der Gemeindeschreiber-ausbildung lanciert. Meine Freizeit verbringe ich mit viel Sport, Kochen und Familie. Ich freue mich auf einen neuen Lebensabschnitt und die Zusammenarbeit mit meinem Team und dem Gemeinderat und vielen alten und neuen Bekanntschaften in der Einwohnergemeinde Ersigen.



## Neues Gemeinderatsmitglied – Andreas Friedli

Nach einer fast 10jährigen Pause in einem Exekutivamt, freue ich mich, wieder im Gemeinderat von Ersigen mitzumachen. Motiviert dazu haben mich die engagierten Mitglieder in der Baukommission, der engagierte Gemeinderat und die dynamische Verwaltung. Beruflich bin ich weiterhin in der Astalis Gruppe und im Landwirtschaftlichen Umfeld tätig. Am Wochenende verbringe ich öfters Zeit an einem Fussballmatch auf dem Moos in Ersigen oder beim FC Thun. Ich freue mich auf die neue Aufgabe und bin bereit, Neues zu lernen und mein Wissen und die vielen Kontakte zu erweitern.



## Neues Schulkommissionsmitglied – Nicole Müller

Meine Familie und ich sind seit 2013 wohnhaft in Niederösch. Unsere vier Kinder sind ausgeflogen, so gibt es Raum und Zeit für etwas Neues. Beruflich begann ich im Hotelfach, dann KV, war im Bereich Banken Anlagen und Privatbanking tätig, dann ging es weiter mit Personal- und Lohnwesen, Buchhaltung, 4-jähriger Ausbildung Yogalehrer SYG. Aktuell gebe ich noch Yogastunden, biete Lymphdrainage und div. Massagen an, und mache unsere Buchhaltung. Meine Freizeit verbringe ich gerne mit meiner Familie, meinem Pferd und spiele Steeldrum. So bin ich gespannt, auf die neue Aufgabe in der Schulkommission Ersigen.



## Neue Schulsekretärin – Helen Rodriguez

Mein Name ist Helen Rodriguez und ich wohne gemeinsam mit meinem Mann und unseren zwei Kindern in Hindelbank. In meiner Freizeit verbringe ich gerne Zeit draußen in der Natur, treffe mich mit Freunden und treibe Sport.

Bevor ich im Dezember 2024 meine Stelle als Schulsekretärin bei der Gemeinde Ersigen antrat, war ich knapp 15 Jahre im Verkaufsinendienst in der Privatwirtschaft tätig. Heute bin ich in meinem Büro, das sich in der Schule neben der Schulleitung befindet, aktiv und schätze den direkten Kontakt mit meinen Mitmenschen. Ich freue mich auf die vielen neuen Herausforderungen, die auf mich warten, und darauf, ständig Neues zu lernen.



## AHV-Zweigstelle – Änderungen per 1. Januar 2025

### Beiträge der Arbeitgeber und Arbeitnehmer

Neu sind auf Löhnen unter CHF 2'500 nur Beiträge zu bezahlen, wenn dies die Arbeitnehmenden verlangen (bisher CHF 2'300).

### Beiträge der Selbständigerwerbenden

Der Mindestbeitrag wurde von CHF 514 auf CHF 530 erhöht. Die betragliche Höchstlimite der sinkenden Beitragsskala für Selbständigerwerbende liegt neu bei CHF 60'500 (bisher CHF 58'800). Die untere Einkommensgrenze wird auf CHF 10'100 erhöht (bisher CHF 9'800).

Selbständige Einkommen im Nebenerwerb unterliegen künftig der Beitragspflicht erst ab einem Betrag von CHF 2'500 (bisher CHF 2'300).

### Beiträge der Nichterwerbstätigen

Der jährliche AHV/IV/EO-Mindestbeitrag für Nichterwerbstätige beträgt neu CHF 530 (bisher CHF 514). Der Höchstbetrag entspricht 50-mal dem Mindestbeitrag und beträgt somit neu CHF 26'500.

Nichterwerbstätige Ehefrauen und Ehemänner sind grundsätzlich von der Beitragspflicht befreit, sofern der Ehegatte oder die Ehegattin bei der AHV als Erwerbstätiger oder Erwerbstätige gilt und mindestens den doppelten Mindestbeitrag von CHF 1'060 pro Kalenderjahr entrichtet.

### Leistungen der AHV

Hilflosenentschädigung der AHV	in CHF pro Monat
Bei Hilflosigkeit leichten Grades (zu Hause)	252
Bei Hilflosigkeit mittleren Grades	630
Bei Hilflosigkeit schweren Grades	1'008

Renten der AHV z.B. Skala 44 / in CHF pro Monat	Minimalrente	Maximalrente
Altersrente	1'260	2'520
Höchstbetrag der beiden Renten eines Ehepaares		3'780
Witwen-/Witwerrente	1'008	2'016
Zusatzrente für Ehefrauen, die 1941 oder früher geboren sind bzw. für Ehegatten, für die zuvor eine Zusatzrente der IV ausgerichtet wurde	378	756
Waisen und Kinderrente	504	1'008
Höchstbetrag bei gleichzeitigem Anspruch auf zwei Kinderrenten oder eine Kinder- und eine Waisenrente für das gleiche Kind		1'512



## Leistungen der IV

Hilflosenentschädigung der IV	Im Heim	Im eigenen Zuhause
Bei Hilflosigkeit leichten Grades	126	504
Bei Hilflosigkeit mittleren Grades	316	1'260
Bei Hilflosigkeit schweren Grades	504	2'016

## IV-Renten

Bei einem Invaliditätsgrad ab 70 Prozent besteht Anspruch auf eine ganze IV-Rente. Bei einer ganzen ordentlichen IV-Vollrente beträgt der Mindestbetrag CHF 1'260.00 und der Maximalbetrag CHF 2'520.00 pro Monat.

## Asiatische Hornisse – Meldung von Sichtungen

Vor knapp einem Jahr wurden Sie informiert, Beobachtungen der gebietsfremden, invasiven Asiatischen Hornisse schnellstmöglich auf [www.asiatischehornisse.ch](http://www.asiatischehornisse.ch) zu melden. Der Aufruf wurde gehört: knapp 300 Sichtungen wurden letztes Jahr im Kanton Bern bestätigt und insgesamt konnten rund 50 Nester entfernt werden. Für diese tatkräftige Unterstützung dankt Ihnen das INFORAMA herzlich.

Um die Ausbreitung dieser Art weiterhin so gut wie möglich zu verlangsamen, ist der Kanton Bern erneut auf Mithilfe aus der Bevölkerung angewiesen.

### Jetzt wichtig:

Im Frühling können die Asiatischen Hornissen oft im Siedlungsgebiet beobachtet werden: beim Nestbau an verschiedensten Orten rund ums oder im Haus oder auf blühenden Pflanzen im Garten. Das nachfolgende Schema zeigt, wo Primärnester (in rot markiert) vorzugsweise gebaut werden oder Sichtungen wahrscheinlich sind.



Eine Früherkennung von Primärnestern ist wichtig, da sich deren Entfernung meist als einfach, ungefährlich und kostengünstig erweist. Zuständig für die Nestentfernung ist der Kanton.

Wir bitten Sie, Beobachtungen von Insekten oder Nestern möglichst zeitnah auf der offiziellen Schweizer Meldeplattform [www.asiatischehornisse.ch](http://www.asiatischehornisse.ch) zu melden.

Vielen Dank für die wertvolle Zusammenarbeit!

# VEREINE

## Vereinsliste

Verein	Zweck	Homepage
Altersturnen	Turnen für Senioren	Niederhauser Doris Tel. 034 445 39 72
BürgerInforum Kirchberg und Umgebung	Organisation Vorträge	<a href="http://www.buergerinforum.ch">www.buergerinforum.ch</a>
Familiengruppe Kirchberg und Umgebung	Familie (u.a. Anlässe für Kinder)	<a href="http://www.fg-kirchberg.ch">www.fg-kirchberg.ch</a>
Frauenturnverein Ersigen	Turnen	<a href="http://www.ftv-ersigen.ch">www.ftv-ersigen.ch</a>
Gemischter Chor Rüedisbach-Oesch	Gemischter Chor	
Gewerbeverein Region Kirchberg	Gewerbe	<a href="http://www.gewerbe-kirchberg.ch">www.gewerbe-kirchberg.ch</a>
Hornussergesellschaft Ersigen	Hornussen	<a href="http://www.hgersigen.ch">www.hgersigen.ch</a>
Jugendmusik Kirchberg	Musik	<a href="http://www.mgke.be">www.mgke.be</a>
Jungjodler Oesch	Jodeln	<a href="http://www.jungjodleroesch.ch">www.jungjodleroesch.ch</a>
Jungschar Gilboa Ersigen	Jungschar	<a href="http://www.js-gilboa.com">www.js-gilboa.com</a>
Landfrauenverein Burgdorf, Kirchberg und Umgebung	Landfrauen	<a href="http://www.landfrauenbku.ch">www.landfrauenbku.ch</a>
Männerchor Ersigen	Männerchor	<a href="http://www.maennerchor-ersigen.ch">www.maennerchor-ersigen.ch</a>
Männerturnverein Ersigen	Turnen/Volleyball	<a href="http://www.mtv-ersigen.ch">www.mtv-ersigen.ch</a>
Musikgesellschaft Kirchberg-Ersigen	Musik	<a href="http://www.mgke.be">www.mgke.be</a>
Pfadi Turmfalken Kirchberg	Pfadfinder	<a href="http://www.turmfalken.ch">www.turmfalken.ch</a>
Pilzverein Kirchberg u.U.	Pilzkunde	<a href="http://www.verein-pilzkunde.ch">www.verein-pilzkunde.ch</a>
Radfahrerverein Ersigen	Radfahren	<a href="http://www.rversigen.ch">www.rversigen.ch</a>
Reitverein Untere Emme	Reiten	<a href="http://www.reitverein-untere-emme.ch">www.reitverein-untere-emme.ch</a>
Schützenhörli Kirchberg	Jodelgesang	<a href="http://www.schuetzenchoerli.ch">www.schuetzenchoerli.ch</a>
Schützengesellschaft Ersigen	Schiess-Sport	<a href="http://www.sg-ersigen.ch">www.sg-ersigen.ch</a>
Spielgruppe Ersigen	Spielgruppe	via Homepage Ersigen
Sportclub Ersigen	Fussball	<a href="http://www.scersigen.ch">www.scersigen.ch</a>
Sportverein Wiler-Ersigen	Unihockey	<a href="http://www.svwe.ch">www.svwe.ch</a>
Tambourenverein Kirchberg	Tambouren	<a href="http://www.tambouren-kirchberg.ch">www.tambouren-kirchberg.ch</a>
Tennisclub Koppigen	Tennisspielen	<a href="http://www.tckoppigen.ch">www.tckoppigen.ch</a>
Trachtengruppe Kirchberg und Umgebung	Trachten, Brauchtum, Kindergruppe	<a href="http://www.trachtengruppe-kirchberg.ch">www.trachtengruppe-kirchberg.ch</a>
VKO FALKE	Kleintierzucht u. Ornithologie	<a href="http://www.vko-falke.ch">www.vko-falke.ch</a>

# FRAUENTURNVEREIN UND JUGI ERSIGEN



Am Mäntiabe bewege säch ir Turnhalle z'Ersigen sowohl Froue aus ou Jugimeitschi.

Ir Jugi aus ou im Froueturnverein heissts

...zäme turnä,  
zäme spielä,  
zäme lachä,  
zäme es Team bildä,  
zäme Sportaläss bsuechä,

aber vorauem zäme viu viu Spass ha!!!



Drbi gäute am Mäntig fougendi Turnzyte

17:05 - 18:05	Ungerstuefe (1. - 2. Klass)
17:45 - 19:00	Mittustuefe (3. - 4. Klass)
18:30 - 19:45	Oberstuefe (5. - 9. Klass)
19:45 - 21:30	Froue - jedes Auter

Ungeniert darf mä fürnes Schnuppertraining cho verbi luege

Bi Frage zur Jugi dörft dir öich bir Laura Vortriede (078 / 892 06 15) -  
üsere Jugi-Hauptleitere - mäude.

Heit dir Frage zum Turne bi dä Froue steit öich Nadia Sommer (079 / 339 99 28) -  
Hauptleitig Froueturnverein - zur Verfüegig.

Bi augmeine Frage zum Verein darf mä säch ou gärn bi üsere  
Präsidentin Rahel Häberli (079 / 243 84 34) mäude.

# HORNUSSERGESELLSCHAFT ERSIGEN

Ersigen gehört zu den ältesten Hornussergesellschaften.

Das Training der Aktiven findet jeweils am Donnerstag um 19:00 Uhr im Loon statt.

Unsere Nachwuchshornusser trainieren jeweils am Mittwoch um 18:00 Uhr im Loon.



Unsere Hornussergesellschaft könnte Verstärkung gebrauchen. Wenn du Lust hast, komm vorbei und versuche selber den Hornuss so weit wie möglich zu schlagen.

Melde dich ungeniert bei einem Vereinsmitglied oder bei unserem Präsidenten; Andreas Röthlisberger 079 723 85 87.

## Neu bei den Hornussern Ersigen

Verfolgen sie unsere Heimspiele Live auf der Homepage ([hgersigen.ch](http://hgersigen.ch)) oder auf Asport ([hornussen.asport.tv](http://hornussen.asport.tv)).

## Voranzeigen

Schlusshornussen	Sa, 27.09.2025 ab 09:30 Uhr	im Loon
Lotto	Sa.10 + So. 11.01.2026	in der Turnhalle Ersigen

**175-jähriges Vereinsjubiläum der Hornusser Ersigen findet am Samstag, 4. April 2026 und Montag, 6. April 2026 statt.**

Wir freuen uns auf deinen Besuch bei unseren Heimspielen im Loon und insbesondere am Schlusshornussen am Samstag, 27. September 2025.

[www.maennerchor-ersigen.ch](http://www.maennerchor-ersigen.ch)



Unbedingt in  
Agenda notiere

Samstag Sonntag

26. Juli 27. Juli

Bürgerwaldhütte

Rumendingenstrasse, bei jeder Witterung, gedeckte Sitzplätze

MÄNNERCHOR ERSIGEN



Waldfest <sup>2025</sup>

ERSIGEN



# MÄNNERTURNVEREIN ERSIGEN

**Männerturnverein Ersigen**  
Präsentation mit  
Verkaufsstand @ *Fischer*



**Samstag, 14. Juni**  
**07:30-13:30 Uhr,**  
**Bäckerei Fischer**



**www.mtv-ersigen.ch**

Gesamter Erlös geht an  
*schlag moos* 

# Holzchrachen



## Volleyball-Turnier

**Samstag, 16. August 2025**  
**Schulhaus Ersigen**

**Turnierstart: 12 Uhr**  
**Grill & Salat ab 17 Uhr**  
**90's-Bar ab 19 Uhr**

Hüpfburg / Diverse Spiele / Volley-Speed-Contest / Plantschi / etc



Gesamter Erlös geht an *schlag moos* 

**Kommt vorbei!**



**www.mtv-ersigen.ch**

# MUSIKGESELLSCHAFT KIRCHBERG-ERSIGEN

Wir proben jeweils mittwochs im Probelokal beim Saalbau in Kirchberg für unser Jahreskonzert, ein Ständli oder die Solätte. Nebst dem Musikalischen soll natürlich auch das Vereinsleben nicht zu kurz kommen. So haben wir beispielsweise gemeinsam eine Wochenendreise ins Tessin unternommen und letzten Winter in der Lenk ein Skiwochenende durchgeführt.

Du würdest gerne bei uns mitmachen, aber kannst kein Instrument spielen? Kein Problem! In der Bläserklasse für Erwachsene kannst Du unter fachkundiger Anleitung ein Instrument erlernen. Weitere Informationen findest Du unter [be.bkfe.ch](http://be.bkfe.ch). Auch für Kinder gibt es ein Angebot. In den beiden Formaten Wind Kids und Youngband Ungerl Ämmä üben die Kinder und Jugendlichen das Zusammenspiel und haben auch Auftritte.



Unsere nächsten Auftritte dieses Jahr finden statt am:

- 15. Juni, Musiktag in Krauchthal
- 18. Juni, Ständli in Rüdtilgen
- 30. Juni, Solätte in Burgdorf
- 20. August, Ständli in Ersigen
- 28. September, Läsetsunntig in Erlach
- 16. November, Kirchenkonzert in Kirchberg



## Der Sportclub Ersigen organisiert im Juni zwei Anlässe!



- Triff Familie und Freunde aus dem Dorf zum gemütlichen Zusammensein in der Festwirtschaft
- Ist Fussball dein Hobby? Dann melde dich und dein Team zum **Schüler- und Grümpelturnier vom 27./28. Juni 2025** an  
Anmeldung und Informationen: [www.scersigen.ch](http://www.scersigen.ch)
- Ist Running, Walking oder Spazieren dein sportlicher Ausgleich? Dann empfehlen wir dir eine Teilnahme mit Einzel- oder Teamstart am **5. «lobärg-run» vom 20.-29. Juni 2025**  
Anmeldung und Information: [www.scersigen.ch/run](http://www.scersigen.ch/run)

Ein herzliches Dankeschön an die lokalen Sponsoren der Finisher-Preise:  
Bäckerei Fischer, Röthlisberger Obst & Most, essbares und trinkbares



## lobärg-run

der Lauf- und Bewegungsevent  
in Ersigen

**WANN?**  
20. - 29. JUNI 2025

**DISZIPLINEN**  
SPAZIEREN /  
WALKING /  
NORDIC WALKING  
**RUNNING**  
**TEAM-WETTBEWERB**  
TROPHY & HIGHSPEED

**STRECKENLÄNGEN**  
**12.9 KM**  
**8.1 KM**  
MIT ZEITMESSSYSTEM  
ANALOG GP-BERN

Event-Sponsoren:

## GRÜMPELTURNIER ERSIGEN 27./28. JUNI UFEM MOOS

**FÜR**  
Schüler:innen  
Familie  
Vereine  
Firmen

**WANN**  
Freitag ab 18:00 Uhr  
Samstag ganzer Tag

BIERSCHWEMME

PARTYZELT

FESTWIRTSCHAFT

**JETZT TEAM ANMELDEN UNTER:**  
[WWW.SCERSIGEN.CH](http://WWW.SCERSIGEN.CH)

Anmelden bis am 20.06.2025

**EVENTSPONSOR:**

# VERSCHIEDENES

## Betreuung von Angehörigen – Grenzverletzungen vorbeugen

Jährlich werden schweizweit rund 20'000 Fälle von Gewalt im häuslichen Kontext erfasst. Die Dunkelziffer dabei ist riesig: 300'000 bis 500'000 Menschen über 60 erleben schätzungsweise jährlich Gewalt.

Mit der alternden Gesellschaft steigt die Zahl der Menschen, die entweder selbst Pflege benötigen oder Angehörige betreuen. Diese wertvolle und oft unbezahlte Arbeit verläuft meist ohne Zwischenfälle.

Betreuungssituationen können aber eine grosse Belastung darstellen: Emotionale Erschöpfung, Wesensveränderungen der betreuten Person oder eine angespannte Vorgeschichte erhöhen das Risiko von Grenzverletzungen auf beiden Seiten. Dabei können Übergriffe in unterschiedlichen Formen auftreten. Psychische, körperliche und wirtschaftliche Übergriffe, aber auch Vernachlässigung oder die Unterlassung von Hilfeleistungen sind Formen von Misshandlung.

### Was können wir dagegen tun?

Um Grenzverletzungen vorzubeugen, müssen wir darüber reden und informieren. Regelmässige Reflexion über die Situation, offene Gespräche und frühzeitige Entlastung helfen, Grenzverletzungen zu vermeiden.

Ist die Situation in Ihrer Familie belastend? Erleben Sie übergriffiges Verhalten? Überschreiten Sie selbst Grenzen? Fachstellen wie beispielsweise die Pro Senectute, das Schweizerische Rote Kreuz oder der Entlastungsdienst Kanton Bern bieten Beratung und Unterstützung, oft kostenlos und vertraulich.

Weitere Informationen und Beratungsstellen finden Sie auf der Webseite [www.be.ch/limit](http://www.be.ch/limit) sowie im Faltblatt «Betreuung und Pflege von Angehörigen». Das Faltblatt kann von Privat- und Fachpersonen kostenlos bei der Berner Interventionsstelle gegen Häusliche Gewalt BIG bestellt werden.



# CAMPUS 25+

## Aktueller Projektstand

Bauprojekte der neuen Primarschule und Oberstufe wurden abgeschlossen.

### **Neubau Doppelkindergarten - KIGA B**

Der Baukredit wurde Ende November 2024 von den Kirchberger Stimmbürger\*innen mit einem bedeutenden JA-Anteil angenommen und wir freuen uns sehr über das damit entgegengebrachte Vertrauen.

Das Baugesuch konnte anfangs Jahr eingereicht werden und aktuell bereitet das Planerteam die Submissionsunterlagen vor, damit schnellstmöglich mit dem Vergabeverfahren gestartet werden kann. Ziel ist, dass der Doppelkindergarten im 2026 gebaut und per Januar 2027 bezogen werden kann.

Parallel ist die Gemeinde daran, Ersatzparkplätze zu schaffen, da der KIGA B u.a. auf der Fläche der Blauen Zone zwischen Glungge und altem Feuerwehrmagazin zu stehen kommt. Die neuen Parkplätze, die auf dem Pausenhof der Oberstufe entstehen, dienen als Zwischenlösung, bis die Einstellhalle des neuen Primarschulhauses zur Verfügung steht.

### **Bauprojekte Neubau Primarschule und Neubau Oberstufe**

Die beiden Bauprojekte wurden Ende 2024 abgeschlossen und durch die zuständigen Gremien abgesegnet. Dank der vielen Nutzerworkshops haben wir schon einen sehr hohen Detaillierungsgrad und befinden uns kostenmässig im gesteckten Rahmen.

Mitte Mai wurden die fertigen Bauprojekte anlässlich zweier Informationsveranstaltungen den Nutzer\*innen sowie den Behörden- und Kommissionsmitgliedern vorgestellt.

Essentiell für Campus 25+ ist, dass die beiden Schulhäuser zusammen umgesetzt werden können. Nur so kann der Bau von äusserst kostspieligen Provisorien verhindert werden. Die Baugesuche werden eingereicht, sobald mehr Klarheit bezüglich der Umzonung der ehemaligen Parzelle Streit in eine Zone öffentlicher Nutzung (ZöN) herrscht und der Fahrplan damit präzisiert werden kann.

News finden Sie wie immer auf der Homepage der Gemeinde oder auf [www.campus25.ch](http://www.campus25.ch). Wir sind bestrebt, Sie stets auf dem Laufenden zu halten.

Petra Elsaesser,  
Mitglied Kerngruppe Schulraumplanung Campus 25+





# ENERGIEBERATUNGSSTELLE EMMENTAL

Energiesparen zahlt sich aus! Die öffentliche Energieberatung zeigt wie. Kriege und andere globale Krisen und die damit verbundenen Informationen über Energieverfügbarkeit sowie Energiepreise verunsichern die Bevölkerung.

Heute wird versucht den eigenen Energiekonsum zu reduzieren, um weniger abhängig von ausländischen Energielieferanten und den volatilen Energiepreisen zu sein.

Hier ist die **öffentliche regionale Energieberatung Emmental** mit Ihren Fachleuten aus den Bereichen energetische Sanierungen, Haustechnikplanern und Experten in Sachen erneuerbare Energie die erste Anlaufstelle. Wir betreuen entlang des Emmenlaufes eine Region mit 39 Gemeinden von Trub bis Bätterkinden.

Die Beratungsdienstleistungen der EBS bestehen aus Wissensvermittlung sowie Beratungen bei der Vorbereitung von Projekten. Unser 4-köpfiges Expertenteam berät Sie Produkte- und Unternehmensneutral.



## Beispiel einer Energieeffizienten Liegenschaft

Eine CO<sup>2</sup> neutrale Energiebereitstellung im Eigenheim könnte wie folgt aussehen und muss nicht teurer sein als der konventionelle Betrieb mittels fossilen Energieträgern Öl oder Gas. Dies ist heute in den meisten Fällen sogar wirtschaftlicher als der Einsatz von fossilen Energieträgern.

Kostenvergleich	Konventionelle fossile Energieträger	Erneuerbare Energie
	<b>Öl-Heizung</b>	<b>Luft-Wasser Wärmepumpe</b>
Invest (20 Jahre)	CHF 23'000.00	CHF 36'000.00
Energie und Betrieb	CHF 3'050.00	CHF 1'700.00
Jahreskosten	CHF 4'390.00	CHF 3'800.00
<b>Mobilität (Benzinkosten CHF 1.98 / Strom CHF 0.30) 200'000 km Betrachtungszeitraum</b>		
Eingerechnet sind Energiekosten, Amortisation, Steuern und Versicherung, Service		
	<b>VW Golf</b>	<b>e-Golf</b>
Jahreskosten	CHF 12'930.00	CHF 9'550.00
Nicht eingerechnet ist eine allfällige Eigenstromproduktion		

Quelle: erneuerbarheizen.ch (Heizung) / Quelle: tcs.ch (e-Mobilität)



Quelle: Plusenergiehaus

## Energieberatungsstelle Emmental

Kirchbergstrasse 190, 3400 Burgdorf

Tel. 034 402 24 94

info@energieberatung-emmental.ch



# PROJEKT HÄRZSCHLAG MOOS

## Die Gemeinde Ersigen unterstützt mit einem finanziellen Beitrag das Neubau-Projekt «Härzschlag Moos» des Sportclub Ersigen

Als Verein mit tiefen Wurzeln in der Gemeinde Ersigen ist es dem Sportclub Ersigen und der Gemeinde ein Anliegen, den Mitgliedern und Gästen ein modernes, einladendes Zuhause bieten zu können.

Härzschlag Moos - Neubauprojekt SCE Clubhaus und Garderoben

## “Für ä rot-gäubi Zuekunft”

- Alles unter einem Dach – zukunftsorientiertes Sportkonzept
- Verbesserte Trainingsbedingungen dank zweckmässiger Infrastruktur
- Mehr Komfort und erweitertes Clubhausangebot für Zuschauer
- Kein Pendeln an Matchtagen zwischen Schulhaus und Sportplatz
- Vereinszukunft des SCE langfristig sichern

Mehr Infos unter [www.haerzschlagmoos.ch](http://www.haerzschlagmoos.ch)



Der Sportclub Ersigen bedankt sich herzlich bei der Gemeinde, die uns mit ihrer finanziellen Unterstützung und ihrem Vertrauen den Rücken stärkt. Ohne dieses Engagement wäre dieses Projekt nicht möglich. Gemeinsam bauen wir nicht nur ein Haus – wir bauen die sportliche Zukunft der Gemeinde und des Vereins.



# REGIONALE KINDER- UND JUGENDARBEIT – KAKERLAK

## **Rückblick**

*Wir berichten über einige unserer Projekte. Weitere Informationen findest du auf unserer Webseite oder unseren Social-Media-Kanälen.*

## **KIDS Ferienwoche**

In der diesjährigen Kids-Ferienwoche im Herbst drehte sich alles um das Motto „Wie entsteht...?“. Gemeinsam stellten wir Papier her, besuchten das Sensorium, erkundeten den Chleehof und machten einen Ausflug in die Schaukäserei. Auf dem Chleehof erfuhren die Kinder Spannendes über die Kartoffel – vom Anbau bis zur Verarbeitung – und bereiteten daraus Kartoffelpizza, Pommes-Frites und einen süßen Kartoffelkuchen zu. In der Schaukäserei lernten sie, wie Käse entsteht, und stellten ihren eigenen Frischkäse her.

So konnten die Kinder auf vielfältige Weise erleben, wie Dinge entstehen – mit allen Sinnen, mit Bewegung und mit vielen Eindrücken.



*Schaukäserei – Kinder stellen Frischkäse her*

## **Kerzenziehen**

Auch in diesem Jahr hatten Kinder und Erwachsene an verschiedenen Standorten die Möglichkeit, ihre eigenen Kerzen zu gestalten. Wir waren eine Woche lang an der Schule Rüttligen-Alchenflüh, wo die Schülerinnen und Schüler während der Schulzeit das Kerzenziehen ausprobieren konnten. Danach war unsere Kerzenzieh-Anlage an der Starnestund in Kirchberg, beim Café Fischer in Ersigen und eine

Woche im kakerlak. Das Angebot wurde von Jung bis Alt rege genutzt, und selbst an einem stürmischen Tag kamen viele vorbei. Es entstanden zahlreiche kreative und einzigartige Kerzen, die mit viel Freude präsentiert wurden.

## **Sports@Friday**

Neu in diesem Jahr war das Angebot Sports@Friday in der Turnhalle Aefligen, das dreimal stattfand und sehr gut besucht wurde. Kinder und Jugendliche aus allen Trärgemeinden hatten die Möglichkeit, daran teilzunehmen, und es war toll zu sehen, wie viele aus den verschiedenen Gemeinden zusammenkamen. Von 16:00 bis 18:00 Uhr konnten Kinder der 1. bis 4. Klasse die Turnhalle frei nutzen, und von 19:00 bis 21:00 Uhr war sie dann für Jugendliche ab der 5. Klasse geöffnet. Ob beim Burgen bauen, Ringturnen oder Fussballspielen – die offene Turnhalle wurde vielseitig genutzt.

## **Jugendräume / Treff-Angebote**

Nach den Herbstferien öffneten die Jugendräume in Aefligen und Kirchberg wieder ihre Türen. Neben den regelmässigen Angeboten – wie dem Kinder-Treff, dem offenen Treff und dem Moditräff – konnten sich Jugendliche auch einmal im Monat in den Jugendräumen treffen. Neu gab es dreimal einen Jungs-Treff parallel zum Moditräff. In Aefligen wurde das Programm zusammen mit der Betriebsgruppe gestaltet, in Kirchberg stand der Raum für Mikrofoneinlagen, Billard und gemütliches Beisammensein offen.

## **Prävention**

Während der Projektwoche der Schule Kirchberg haben wir in Zusammenarbeit mit der Schulsozialarbeit einen Präventionsworkshop für die 8. Klassen zu den Themen Liebesbeziehungen und Rollenbilder durchgeführt.



## Ausblick

### Street Soccer

Dieses Jahr gibt es wieder ein Street-Soccer-Feld, das vom 16. bis 28. Juni in Lyssach steht und jede Menge Platz für spannende Matches bietet.

Am 25. Juni steigt das Turnier, bei dem sich Teams für den Regio-Cup in Bern qualifizieren können. Neu ist das Generationen-Turnier am 21. Juni – hier treten Jung und Alt in gemischten Teams gegeneinander an, wobei der Spass klar im Vordergrund steht. Ob als Spielende oder Zuschauende – wir freuen uns, euch dort anzutreffen!



Ein Blick auf das Street-Soccer-Feld – bald in Lyssach

### 20-jähriges Jubiläum

Wir feiern unser 20-jähriges Jubiläum – und ihr seid herzlich eingeladen! Am Samstag, 30. August, von 14:00 bis 19:00 Uhr öffnen wir im kakerlak am Reinhardweg 9 in Kirchberg die Türen für ein gemeinsames Fest.

Kommt vorbei, feiert mit uns und lasst uns zusammen auf zwei Jahrzehnte Kinder- und Jugendarbeit zurückblicken und eine tolle Zeit verbringen. Wir freuen uns auf euch!



Unser Jubiläumslogo – 20 Jahre Regionale Kinder- und Jugendarbeit kakerlak

### Treff und Jugendräume

**Dienstags** findet alle zwei Wochen der Kindertreff statt.

**Mittwochs** ist der offene Treff.

**Freitags** gibt es rotierende Angebote:

- Mädchentreff
- Offener Treff
- Jugendraum

Alle Infos zu Zeiten und Altersgruppen findet ihr online.

### KIDS


Unsere KIDS-Angebote sind weiterhin in den Trärgemeinden präsent. Vor jedem Event informieren wir die Kinder und Jugendlichen durch Flyer auf den Pausenplätzen, Mitteilungen über Klapp sowie Beiträge auf unserer Homepage und Social Media.


### Bleibt informiert

Neben unserer Homepage und unseren Social Medias versenden wir regelmässig wichtige Informationen per Klapp. Zudem bieten wir einen WhatsApp-Kanal an, den ihr abonnieren könnt, um aktuelle Neuigkeiten zu erhalten.

 [www.kakerlak.ch](http://www.kakerlak.ch)

 [kakerlak\\_jugendarbeit](https://www.instagram.com/kakerlak_jugendarbeit)

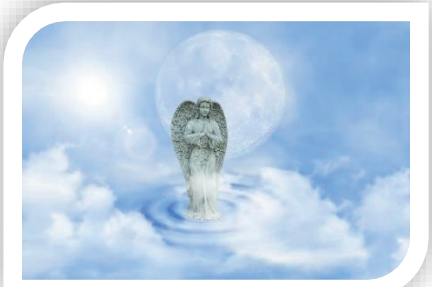
 [jugendarbeit.kakerlak](https://www.tiktok.com/@jugendarbeit.kakerlak)

 [jugendarbeit.kakerlak](https://www.facebook.com/jugendarbeit.kakerlak)



# RÖMISCH-KATHOLISCHE KIRCHGEMEINDE ST. PETER UND PAUL UTZENSTORF

## Öffentliche Veranstaltung



Engel, die „Streetworker“ Gottes in unserer Welt

**Samstag, 25. Oktober 2025**  
**von 10.00 - 16.00 Uhr**  
**Ab 09.30 Uhr Empfangskaffee**

Wer hat nicht schon in besonderen Situationen erlebt, dass Rettung nicht einfach nur Zufall sein konnte oder Glück nicht einfach vom Himmel fiel? „Da hatte ich einen guten Schutzengel,“ sagen wir dann oder wir erlebten eine Zeit, in der ein Engel uns eine Tür zum Glück geöffnet hat.

Streetworker sind Sozialarbeiterinnen und Sozialarbeiter, die auf die Straße gehen und die sozialen Brennpunkte aufsuchen, um den Menschen beizustehen. Engel Boten Gottes, welche die Menschen in den unterschiedlichsten Erscheinungsformen und Situationen aufsuchen, um ihnen zu zeigen: Gott ist dir nahe!

In der Heiligen Schrift werden uns Erfahrungen mit Engeln überliefert, die auch unseren Blick für die Engel schärfen können. Wir betrachten miteinander einige Begegnungen mit den Engeln, wie sie uns überliefert sind, fragen uns, was sie für uns bedeuten und erinnern uns vielleicht an eigene Erfahrungen.

<b>Referent</b>	Pater Georg Matt SDB, Bad Wörishofen
<b>Kosten</b>	Unkostenbeitrag Fr. 25.00 für Mittagessen, Kaffee / Tee
<b>Anmeldung</b>	bis 21. Oktober 2025 an Heinrich Kemmler, Tel. 031 767 77 17 E-Mail: <a href="mailto:suhei.kemmler@bluewin.ch">suhei.kemmler@bluewin.ch</a>

Im Anschluss an den Thementag inkl. Mittagessen besteht die Möglichkeit gemeinsam mit Pater Matt den Gottesdienst zu feiern.





# RUDSWILBAD ERSIGEN

## 100 Jahre Gastfreundschaft – Das muss gefeiert werden!

Das Rudswilbad befindet sich vom Jura her an der ersten Erhöhung zum Emmental (582 M.ü.M.) und kann sich zurecht als eines der Tore zum Emmental nennen. Wie der Name vermuten lässt, ist Wasser seit jeher ein wichtiges Thema, und prägt seit Generationen die Gastronomie und den Tourismus im «Bedli». Neben der wunderbaren Aussicht zu allen Tages- und Nachtzeiten überzeugt das «Bedli» mit viel Frauenpower und einer Gastronomie mit Herz und Seele seine Gäste. Seit 100 Jahren befindet sich nun das Restaurant Rudswilbad in derselben Familie und dies zu einer Zeit, in der leider viele schöne Landgasthöfe in der näheren und weiteren Umgebung schliessen mussten.

1925 übernahmen die Urgrosseltern der heutigen Wirtin Regine Christen den Rudswiler Hügel (damals «Rutzwyl»). Das Kurhaus, der Gasthof und die Landwirtschaft zählten zum Anwesen. Zu Beginn florierte besonders das Kurhaus. Die Bäder befanden sich in der heutigen Gaststube und dem Saal. 1967 wurde das Gasthaus erneuert und grössere Umbauten vorgenommen. Beispielsweise kam der grosse Tanzsaal im heutigen Estrich weg. Die Bäder wurden entfernt und dafür wurde Platz fürs Speisen geschaffen. In diesem Bereich können heute viele Gäste das wunderschön renovierte Ambiente im Jagd- und Alphüttenstil geniessen und sich vom Servicepersonal verwöhnen lassen.

Vom 21. bis am 29. Juni feiert das «Bedli» sein 100jähriges Jubiläum mit einem grandiosen Fest. Namhafte Acts wie Florian Ast, George, die Tornados und Megawatt werden erwartet. Der Vorverkauf ist in vollem Gang. Am Sonntag, 22. Juni werden ab 13.30 Uhr 100 Örgeler auf und neben der grossen Bühne für volkstümliche Klänge sorgen. Aktuelle Informationen und den Ticket-Vorverkauf finden Sie unter: [www.rudswilbad.ch](http://www.rudswilbad.ch)

**RUDSWILBAD**  
21.-29. JUNI 2025  
Mir füre 100 Jahr

**21.6. FAMILIENKONZERT**  
MIT ÜBERRASCHUNGSBAND

**26.6. FLORIAN AST**

**27.6. GEORGE & BAND**

**28.6. TORNADOS**

**29.6. MEGAWATT**

FESTPROGRAMM UND TICKETS:  
[WWW.RUDSWILBAD.CH](http://WWW.RUDSWILBAD.CH)

Mir füre 100 Jahr  
OPEN AIR

DREHRESTAURANT, BARBETRIEB, DJ, KONZERTE, FESTWIRTSCHAFT,  
NOSTALGIETAG, KINDERFEST, JODLERABEND, TANZ UND VIELES MEHR!

FESTGELÄNDE RUND UMS RESTAURANT RUDSWILBAD IN ERSIGEN

**Rund ums Bedli wird gfilret!**  
Ufem Feschtgland het's äs Dräirestaurant, Verpflegisstand, ä Bühni, äs Alphütli, ä VIP-Hochsitz u no viu meh. Für Jung u Alt wird öppis botte. Aui Infos fingsch de uf: [www.rudswilbad.ch](http://www.rudswilbad.ch)

**RUDSWILBAD**  
21.-29. JUNI 2025  
Mir füre 100 Jahr

Tickets >

Programm

<b>Samstag</b> <b>21. Juni</b>	14.00 Uhr 17.00 Uhr 20.00 Uhr	Kinderfest // TICKET <b>Familienkonzert</b> mit Überraschungsband // TICKET Barbetrieb mit DJ
<b>Sonntag</b> <b>22. Juni</b>	11.00 Uhr 12.00 Uhr 13.30 Uhr	Diverse Kapellen Festbetrieb 100 Örgel in Grossformation
<b>Mittwoch</b> <b>25. Juni</b>	18.00 Uhr	Jodlerabend & Festbetrieb
<b>Donnerstag</b> <b>26. Juni</b>	17.30 – 19.00 Uhr 21.00 Uhr anschliessend	Umzug Tiere & Maschinen, Feldschlosschen 6-Spanner Konzert <b>FLORIAN AST</b> , <i>Türöffnung 19.00 Uhr</i> // TICKET Barbetrieb mit DJ
<b>Freitag</b> <b>27. Juni</b>	18.00 Uhr 20.30 Uhr anschliessend	Nachwuchskünstler Konzert <b>GEORGE &amp; BAND</b> , <i>Türöffnung 19.00 Uhr</i> // TICKET Barbetrieb mit DJ
<b>Samstag</b> <b>28. Juni</b>	09.00 Uhr 10.00 Uhr 14.00 Uhr 15.00 Uhr 16.00 Uhr 17.00 Uhr 19.00 Uhr anschliessend	Hofmetzgere wie anno 1925 Märktbetrieb, Zwirbeln Schützenchorli Kirchberg Männerchor Ersigen Versteigerung Drehrestaurant Festakt 100 Jahre Rudswilbad Unterhaltung mit <b>TORNADOS</b> // TANZBANDELI Barbetrieb mit DJ
<b>Sonntag</b> <b>29. Juni</b>	12.00 Uhr 15.00 Uhr 17.00 Uhr	Türöffnung/Festbetrieb Konzert <b>MEGAWATT</b> // TICKET Ausklang

Mir froie üs uf oie Bsuech!  
Regine Christen, Team Restaurant Rudswilbad und OK 100 Jahr Rudswilbad

BEATEVENTS

# VERANSTALTUNGSKALENDER

## Regelmässig stattfindende Anlässe

Was	Wann	Wo	Weitere Info's
Altersturnen	Do, 17.00 – 18.00 Uhr	Turnhalle Ersigen	Niederhauser Doris Tel. 034 445 39 72
Bläserklasse für Erwachsene	Mi, 19.30 – 21.00 Uhr	Janitschlokal Kirchberg	www.be.bkf.ch
Hornusser Ersigen	Mi, 18.00 Uhr Nachwuchs Do, 19.00 Uhr Aktive	Hornusserplatz Loon Ersigen	www.hgersigen.ch
Jodlerklub Schützenchörli Kirchberg	Mo, 20.00 – 21.45 Uhr	Singsaal Primarschule Kirchberg	www.schuetzenchoerli.ch
Jugi Unterstufe	Mo, 17.05 – 18.05 Uhr	Turnhalle Ersigen	www.ftv-ersigen.ch
Jugi Mittelstufe	Mo, 17.45 – 19.00 Uhr		
Jugi Oberstufe	Mo, 18.30 – 19.45 Uhr		
Frauenturnverein	Mo, 19.45 – 21.30 Uhr		
Jungjodler Oesch	Singspatzen (14-tägig) Mi, 17.30 – 18.30 Uhr	Schulhaus Niederösch	www.jungjodleroesch.ch
	Fluehjutzer (14-tägig) Fr, 18.30 – 20.00 Uhr		
Jungschar Gilboa	Jeden 2. Samstag von 14.00 – 17.00 Uhr	Pfarrhaus Ersigen	www.js-gilboa.com
Männerchor Ersigen	Do, 20.00 Uhr	Singsaal Schulhaus Ersigen	www.maennerchor- ersigen.ch
Männerturnverein Ersigen	Mi, 19.45 – 21.30 Uhr	Turnhalle Ersigen	www.mtv-ersigen.ch
Musikgesellschaft Kirchberg-Ersigen	Mi, 20.00 – 22.00 Uhr	Probelokal Grossmatt Kirchberg	www.mgke.be
Radfahrerverein Ersigen	Rennrad Mo, 18.00 – 20.00 Uhr Di, 18.00 – 20.00 Uhr	Spielplatz Rütligen Rest. Bären Ersigen	www.rv-ersigen.ch
	Kids / Bike Mi, 18.00 – 20.00 Uhr		
SC Ersigen	Je nach Mannschaft	Moos Ersigen	www.scersigen.ch
Tambourenverein Kirchberg	Do, 20.15 – 22.00 Uhr	Vereinslokal Drum-in, Kirchberg	www.tambouren- kirchberg.ch
Trachtengruppe Kirchberg und Umgebung	Mi, 20.00 Uhr	Singsaal Primarschulhaus Kirchberg	www.trachtengruppe- kirchberg.ch

## Juni 2025

Datum	Anlass	Ort	Veranstalter
14. Juni	MTV-Präsentation mit Verkaufsstand 07.30 – 13.30 Uhr	Bäckerei Fischer, Ersigen	Männerturnverein Ersigen
15. Juni	Musiktag Krauchthal	Krauchthal	MG Kirchberg-Ersigen
18. Juni	Ständli Rüttligen	Rüttligen, Autobahnüberbauung	MG Kirchberg-Ersigen
20. – 29. Juni	Lobärg-run	Start-/Zielbereich beim Sportplatz Moos, Ersigen	Sportclub Ersigen / 5. Lobärg-run
21. Juni	100 Jahre Rudswilbad Familienkonzert	Restaurant Rudswilbad Ersigen	Restaurant Rudswilbad
23. Juni	Schwyzerörgeli-Quartett KreGas 19.00 – 21.00 Uhr	Auf dem Lobärg (bei gutem Wetter)	Sportclub Ersigen / 5. Lobärg-run
23. Juni	Versammlung der Einwohnergemeinde Ersigen 20.00 Uhr	Schulhaus Ersigen	Einwohnergemeinde Ersigen
24. Juni	Kleinformation Musikgesellschaft Ersigen	Auf dem Lobärg (bei gutem Wetter)	Sportclub Ersigen / 5. Lobärg-run
25. Juni	Alphorngruppe Lobärg	Auf dem Lobärg (bei gutem Wetter)	Sportclub Ersigen / 5. Lobärg-run
26. Juni	100 Jahre Rudswilbad Florian Ast	Restaurant Rudswilbad Ersigen	Restaurant Rudswilbad
26. Juni	Obligatorische Bundesübung	Schützenhaus Ersigen	Schützengesellschaft Ersigen
26. Juni	Tambourenverein Kirchberg 20.00 – 21.00 Uhr	Auf dem Lobärg (bei gutem Wetter)	Sportclub Ersigen / 5. Lobärg-run
27. Juni	100 Jahre Rudswilbad George	Restaurant Rudswilbad Ersigen	Restaurant Rudswilbad
27. Juni	Schüler- und Grümpelturnier ab 18.00 Uhr	Sportplatz Moos, Ersigen	Sportclub Ersigen
28. Juni	100 Jahre Rudswilbad Tornados	Restaurant Rudswilbad Ersigen	Restaurant Rudswilbad
28. Juni	Schüler- und Grümpelturnier ab 13.00 Uhr	Sportplatz Moos, Ersigen	Sportclub Ersigen
29. Juni	100 Jahre Rudswilbad Megawatt	Restaurant Rudswilbad Ersigen	Restaurant Rudswilbad
30. Juni	Solätte Burgdorf	Burgdorf	MG Kirchberg-Ersigen

## Juli 2025

Datum	Anlass	Ort	Veranstalter
26. Juli	Waldfest ab 18.00 Uhr	Bürgerwaldhütte, Ersigen	Männerchor Ersigen
27. Juli	Waldfest ab 10.00 Uhr	Bürgerwaldhütte, Ersigen	Männerchor Ersigen

## August 2025

Datum	Anlass	Ort	Veranstalter
16. August	Holzchrachen Volleyball-Turnier mit 90's Bar am Abend	Schulanlage Ersigen	Männerturnverein Ersigen
20. August	Ständli Ersigen	Ersigen, Viehschauplatz	MG Kirchberg-Ersigen
30. August	Obligatorische Bundesübung	Schützenhaus Ersigen	Schützengesellschaft Ersigen

## September 2025

Datum	Anlass	Ort	Veranstalter
27. September	Schlusshornussen	Hornusserplatz Loon Ersigen	Hornusser Ersigen
28. September	Läsetsunntig Erlach	Erlach	MG Kirchberg-Ersigen

## Oktober 2025

Datum	Anlass	Ort	Veranstalter
31. Oktober	Unterhaltungsabend	Saalbau Kirchberg	JK Schützenchörli Kirchberg

## November 2025

Datum	Anlass	Ort	Veranstalter
1. November	Unterhaltungsabend	Saalbau Kirchberg	JK Schützenchörli Kirchberg
16. November	Kirchenkonzert Kirchberg	Reformierte Kirche Kirchberg	MG Kirchberg-Ersigen
29. November	Raclette Abend	Pflugfabrik Ersigen	Frauenturnverein, Jugi & Männerturnverein Ersigen

## Dezember 2025

Datum	Anlass	Ort	Veranstalter
1. Dezember	Versammlung der Einwohnergemeinde Ersigen 20.00 Uhr	Schulhaus Ersigen	Einwohnergemeinde Ersigen